

# Cercetările de la Mănești-Buftea

Metodologia cercetării satului medieval românesc din secolele XIV—XV, impune o investigație amplă, mergînd de la așezarea propriu-zisă, continuînd cu lăcașul de cult, reședința nobiliară și nu în ultimul rînd, cu dezvelirea necropolei sau a necropolelor așezării.<sup>1</sup> În limitele acestor constante se află de fapt ansamblul civilizației populare din epoca respectivă, element esențial al aprecierilor asupra stadiului atins de societatea românească a epocii. Nesocotirea unuia din elementele ce alcătuiesc conceptul de sat medieval, în timp și spațiu, duce la elaborarea unei imagini incomplete, susceptibilă de corecturi. În acest sens, cercetarea satului Mănești—Buftea, în anul 1979, și-a concentrat atenția asupra elucidării unei situații remarcate anterior în cuprinsul unor sondaje.

Se atrăgea atenția, în 1976, asupra faptului că în afara unei întinse necropole din secolele XVI—XVIII, adiacentă bisericii de zid, în vatra satului, ce se vedea mult mai vechi decît prima sa mențiune documentară (15 iunie 1577), mai funcționase un cimitir datat în sec. XIV—XV și, paralel cu acesta, la o distanță de mai bine de 150 m, se semnalau șase morminte, în parte deranjate, ale unei necropole, a cărei datare implica o funcționare cel puțin parțial concomitentă cu cea în care mormintele conțineau monede și podoabe din secolele XIV—XV.<sup>2</sup>

Problema funcționării mai multor cimitire pentru așezările din secolele XIV—XV constituie o preocupare mai veche a arheologiei medievale românești. La Drobeta Turnu-Severin,<sup>3</sup> cercetarea a surprins în două sectoare, sudic și nordic, concentrări de morminte, considerîndu-se că ele aparțin unui cimitir medieval suprapus anticilor terme. Din analiza dispoziției mormintelor și a concentrărilor se poate conchide că avem de aface cu două necropole situate la o distanță relativ mică. Caracterul unitar al materialului a determinat chiar aprecierea apartenenței tuturor înhumărilor unui singur cimitir. La

Coconi, în Cimpia Română, cele trei necropole identificate se eșalonează de-a lungul întregii perioade de funcționare a așezării, observîndu-se între ele un raport de succesiune.<sup>4</sup>

Chiar în unele sate de munte, cum este cazul Suslăneștilor (Argeș), s-au cercetat două necropole cu o funcționare simultană. Aici, criteriul folosirii era cel al apartenenței la familia nobiliară — pentru unul din cimitire, celălalte deservind necesitățile sătenilor de rînd.<sup>5</sup>

Campania din anul 1979 și-a propus tocmai elucidarea problemelor funcționării celor două cimitire de la Mănești—Buftea. Pentru aceasta, în sectorul unde cu trei ani în urmă fuseseră surprinse șase înhumări, a fost trasată o secțiune (S II) cu dimensiunile de 26 m lungime și 1,5 m lățime. În primul rînd secțiunea trebuia să confirme existența cimitirului organizat. Și din acest punct de vedere rezultatele au fost concludente. Pe un spațiu din afara așezării, lipsit de materiale arheologice medievale, s-au practicat în mod organizat, de către sătenii Măneștilor, înhumări, conform ritualului tradițional, fără nici o deosebire de cele cercetate în necropola II.

Pînă astăzi în cele două secțiuni,<sup>6</sup> situate la o distanță de 8 m una de cealaltă, au fost dezvelite 14 morminte de înhumatie, un obiectiv al cercetărilor viitoare impunîndu-se a fi stabilirea limitelor acestui cimitir.

Stratigrafic, situația sondată în S II se prezintă în felul următor: sub solul vegetal actual, gros de 0,14—0,23 m se află un strat de pămînt cenușiu deschis, gros de numai 0,085 m—0,10 m lipsit de materiale arheologice, pigmentat sporadic cu mici grăunțe de cărbune. Acesta este locul în care se adîncesc gropile mormintelor. El atestă folosirea terenului în cursul epocii feudale numai cu prilejul înhumărilor, găsindu-se la o oarecare distanță de zona aglomerării de material arheologic curent. Se poate conchide de pe acum, că cel de al treilea cimitir de la Mă-

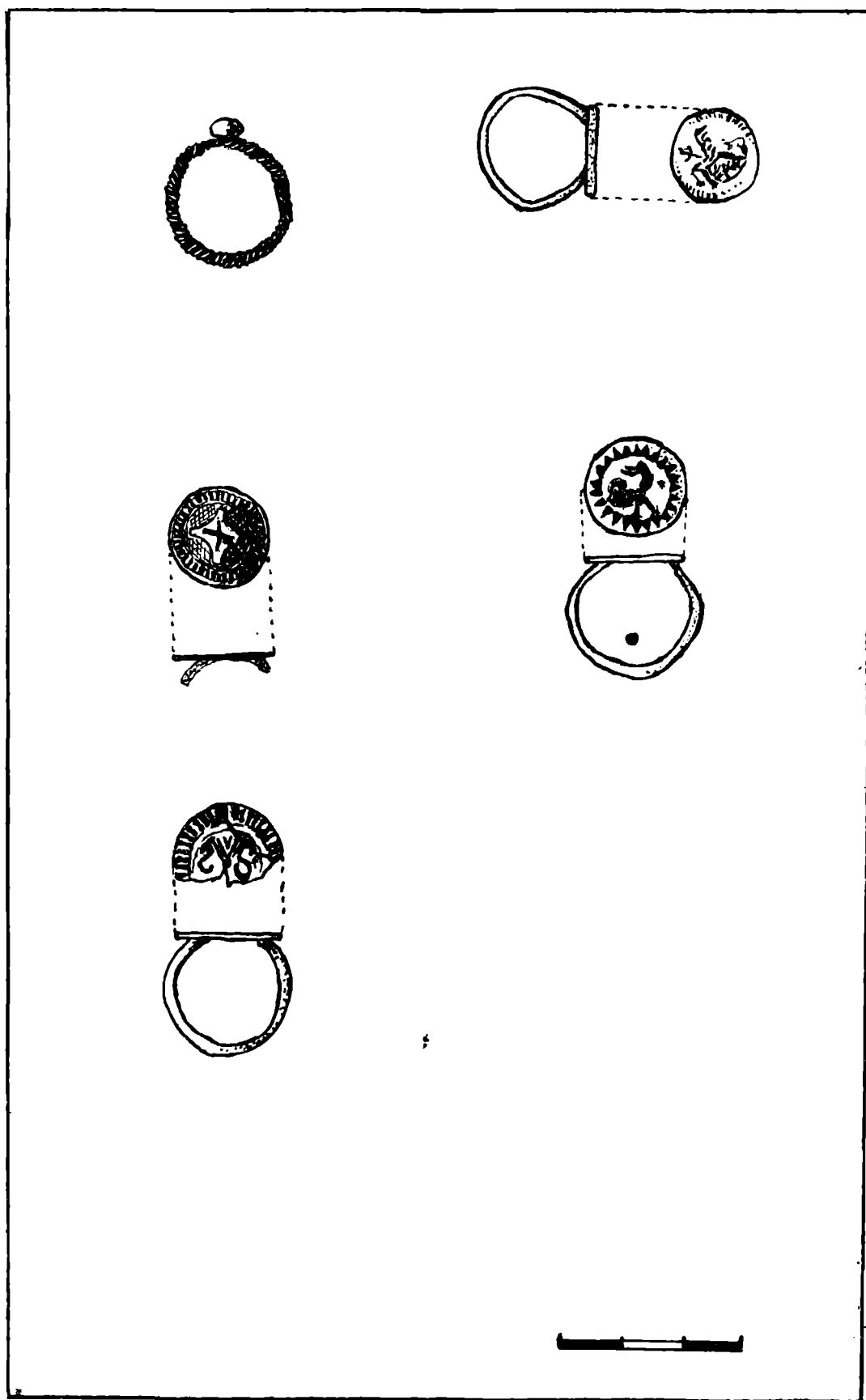


Fig. 2. Mănești-Buftea. Inele din inventarul funerar al necropolei III (secolele XIV—XV).

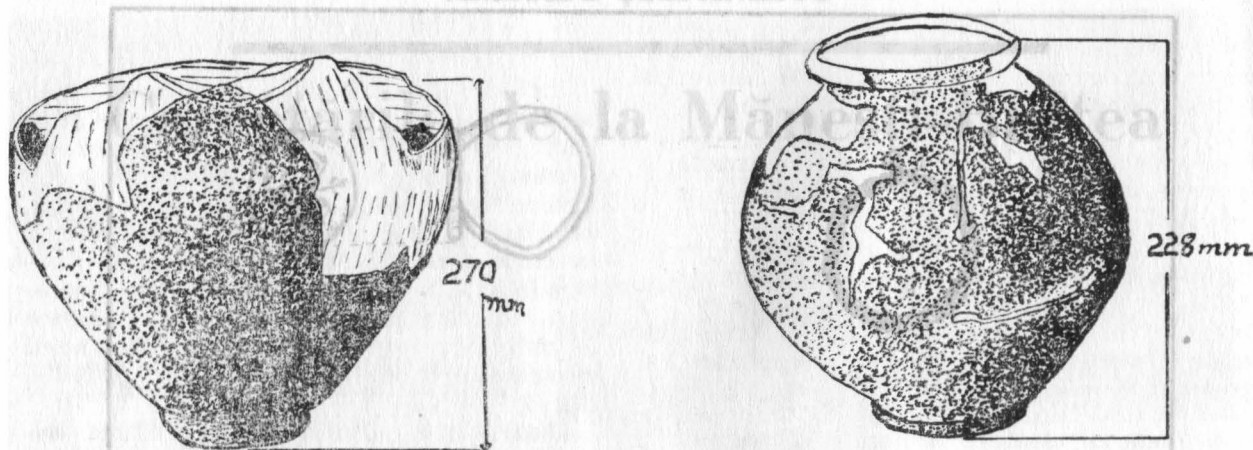


Fig. 3. Mănești-Buftea. Cele două urne funerare recuperate în necropola din secolul al IV-lea e.n.

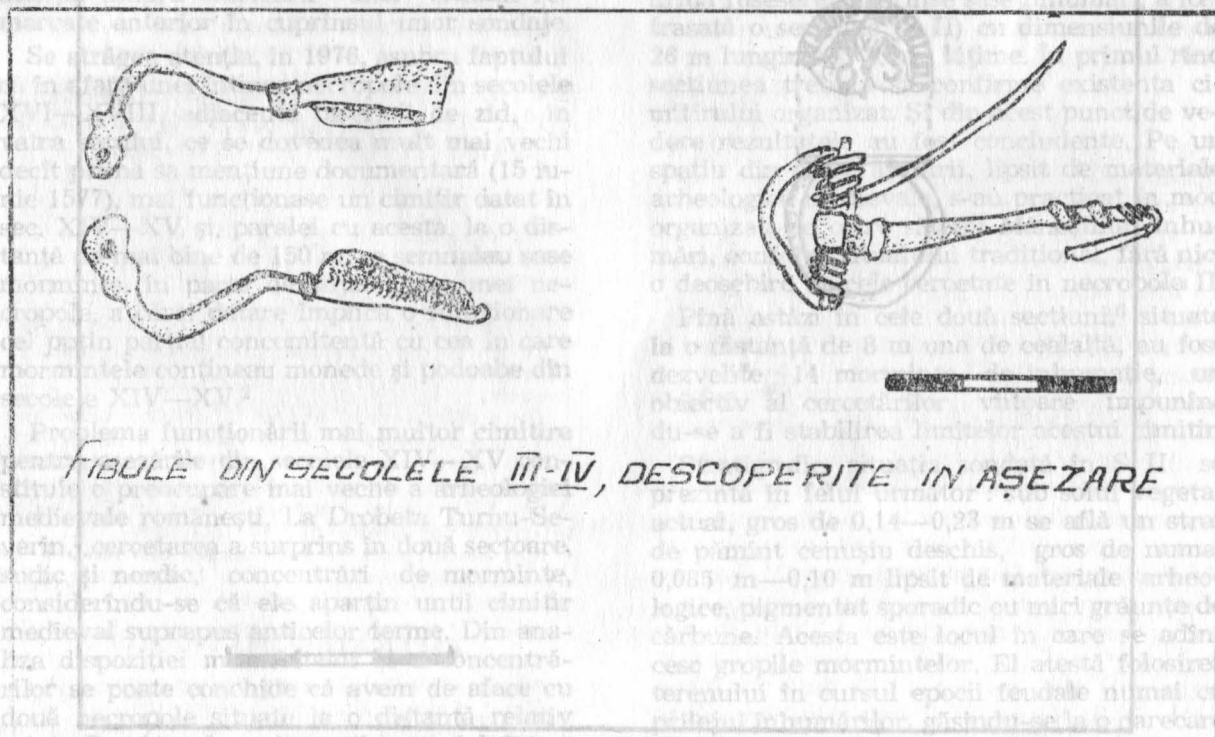
nești—Buftea este excentric și distanțat de vatra satului.

Gropile mormintelor străpung un pământ cenușiu mai închis la culoare, gros de 0,20 m—0,23 m, marcat sporadic și acesta cu mici fragmente ceramice de culoare cenușie databile în ser. III—IV e.n.

Mai jos de 0,53 m—0,70 m pământul castaniu virgin este atins doar de gropile mormintelor. Pământul de umplură este foarte puțin deosebit de cel din straturile menționate. El se observă numai prin lentilele castanii-gălbui, rezultate prin umplerea gropilor cu pământul scos la săpare, din profunzime. Cu mențiunea că din punct de vedere

cantitativ materialul antrenat era mai frecvent în necropola II și acolo, mormintele se identificau în straturile superioare tot cu ajutorul lentilelor castanii-gălbui.

Sporadicele fragmente ceramice medievale întâlnite în săpătură sînt de foarte mici dimensiuni. Unele sînt desprinse din pereții unor oale, avînd o grosime redusă. Menționăm și un fragment de toartă în formă de bandă. Toate acestea sînt greu de datat prin ele însele. Un singur fragment de farfurie, acoperit cu smalt gros, galben-verzui, poartă urme ale unui decor sgrafittat, putînd fi datat în cel de-al XV-lea veac. Descoperit în straturile superioare ale săpăturii, nu poate



FIBULE DIN SECOLELE III—IV, DESCOPERITE ÎN AȘEZARE

Fig. 4. Mănești-Buftea. Fibule din secolele III—IV descoperite în așezare.

fi decît un indiciu secundar, înainte de care s-au putut produce înhumările.

La cele 14 morminte dezvelite pînă acum, s-au descoperit cinci inele, trei monede, s-a observat o centură din piele cu aplice de fier, iar în trei cazuri, pe umăr sau la minci găsiindu-se nasturi bumbișori. Ca și în cazul cimitirului II și de această dată, sub rezerva descoperirilor viitoare, inelul, este piesa mai frecvent întîlnită.

Inelul cu o protuberanță întîlnit pînă acum în două cazuri în necropola II a fost semnalat și în cea de a treia necropolă la un mormînt (M. 3008). Inelul cu chaton discoidal și veriga cu capetele lipite pe dedesubt, nu prezintă nici un fel de deosebiri față de cele anterior semnalate. Combinațiile geometrice, de tipul rombului (M 3011), floarea de crin (M 3002), sau motivul zoomorf (M 3001 și M 3013), remarcate frecvent în necropola II, nu lipsesc nici de această dată. Credem că numai studiului actual al investigațiilor i se datorează lipsa verigilor, a inelelor cu chaton discoidal și decor geometric stelar, a cerceilor, cataramelor, resturilor textile etc. Tipologia centurilor și nasturilor sferoidali nu îngăduie stabilirea unor relații de succesiune, prezența lor fiind semnalată și într-un caz și în celălalt. Nasturii semisferoidali cu placă, de asemenea, sînt datați la Măicânești, în apropiere, în limitele ultimului sfert al veacului XIV și primul sfert al celui de al XV-lea. Sub rezerva rezultatelor viitoare, chiar și în ceea ce privește procentul mormintelor cu inventar nu se poate stabili vreo diferență.

Monedele rămîn să elucideze această spinosă problemă. Numărul lor, de obicei redus și starea de conservare, implică serioase dificultăți. Pînă acum în necropola III de la Mănești—Buftea au fost descoperite trei monede (M 3005 ; M 3007 ; M 3009). Din păcate starea de conservare n-a permis citirea decît a uneia. Ea este bătută de Mircea cel Bătrîn, în intervalul 1396—1418,<sup>7</sup> celelalte pîrînd să aparțină aceluiași domnitor al Țării Românești.

În aceste condiții, simultanietatea celor două cimitire tinde să se confirme, ea fiind o realitate incontestabilă cel puțin pentru o perioadă de timp.

•  
•

În 1976, surprindea cantitatea mare de fragmente ceramice, pe care le datam în secolele III—IV, antrenate în umplutura unui mormînt de înhumăție medieval. Erau fragmente lucrate dintr-o pastă bună, folosind ca degresant nisipul fin. Prin ardere vasele căgora le aparținuseră aveau o culoare cenușiu-roșietică în spărtură și cenușie la exterior.

Fragmentele erau ale unui grup de trei oale cu fundul plat, fără *standing*. Cum terenul nu oferea în strat asemenea materiale, prezența lor era neclară.

În cursul campaniei recent încheiate, săpătura a scos la lumină două vase cenușii depuse în gropi mici, ce conțineau fragmente de oase. Ele marchează prezența pe același teren în care s-au practicat înhumările din secolele XIV—XV, a unei necropole din veacul al IV-lea, din care au fost desvelite astfel, două morminte de incinerăție în urne. În acest context putem considera că și aglomerația de fragmente cenușii aflate în umplutura unui mormînt descoperit în 1976 putea reprezenta ceea ce s-a mai păstrat dintr-un mormînt de incinerăție, deranjat probabil în epoca feudală la săparea gropilor din cimitirul satului Mănești.

Ambele urne au fost depuse în gropi individuale foarte puțin adîncite, vasele fiind superficial acoperite de un strat subțire de pămînt, de numai 0,10—0,15 m pînă la nivelul de călcare corespunzător etapei. Din această cauză urnele sînt sparte prin tasare. Descoperirile de la Mănești sînt astfel similare celor de la Independența—Călărași<sup>8</sup>, sau alte stațiuni.

Cele două urne întregibile sînt confecționate la roata rapidă, dintr-o pastă fină, bine frămîntată, care prin ardere a dobîndit culoare cenușie, mergînd pînă la cenușiu-gălbui. La partea de jos vasele au *standing*, corpul fiind energic bombat, punctul de maxim diametru găsiindu-se în partea superioară a vasului. Gîtul este puțin profilat, iar gura restrînsă se termină cu o buză triunghiulară în secțiune la una (U 2), cealaltă fiind retezată din cauza lucrărilor agricole. Asemănător prin amploarea globulară a pîn-tecului și *standing*, este un vas descoperit la Aldeni—Buzău, a căror gură este însă mult mai largă. El a fost datat la mijlocul veacului al IV-lea e.n.<sup>9</sup> Cele două urne sînt lipsite de elemente decorative. Una dintre ele, cenușie la culoare (U 1), are către partea superioară un brîu circular reliefat. Același decor a mai fost întîlnit și în alte stațiuni în care au fost cercetate necropolele. Reținem dintre ele o urnă descoperită în cimitirul de la Olteni.<sup>10</sup> În ambele cazuri nu au fost descoperite urme ale altor vase și nici ale capacelor.

Urna a cărei porțiune superioară lipsea, vasul fiind spart prin tasare, încă de la degajarea pămîntului din groapă, lăsa să se vadă mici fragmente de oase. În cealaltă, oasele au fost observate doar la restaurare. Evident, în raport cu capacitatea urnelor, cantitatea de oase găsită în interior a fost mică, iar volumul ocupat de asemenea, sau el s-a redus prin tasare. De fiecare dată în partea superioară se afla numai pămînt. Frecvența

oaselor era mai mare la partea inferioară a urnei, pământul pătrunzând pînă la fundul vasului. Și în alte stațiuni s-a remarcat cantitatea mică a oaselor din urnă. La Independența în unele cazuri oasele erau în cantitate „relativ mică”, alteleori umpleau „jumătate din capacitatea urnei”, într-un singur caz urna era umplută în întregime, alături găsiindu-se resturile ce nu au avut loc în vasul funerar, iar la Olteni mormintul 50 cuprindea două urne pline cu oase calcinate<sup>11</sup>. Într-un vas grosolan de la Independența, oasele calcinate erau „depuse mai mult simbolic”<sup>12</sup>.

Incontestabil cele două urne nederanjate, descoperite în compania 1979, constituie doar un indiciu al existenței necropolei, despre care, în acest moment nu putem specifica dacă era birituală sau nu, în ce proporție, sau dacă ea conținea și morminte de incinerare în groapă simplă, așa cum este cazul descoperirilor similare de la Spanțov, Independența, Olteni<sup>13</sup> și celelalte din Cimpia Română.

În spațiul bucureștean, la Mogoșoia și Dealul Piscului s-au cercetat numai morminte de înhumare, unele datate cu monede imperiale romane de la mijlocul secolului al IV-lea,<sup>14</sup> în timp ce la Măgurele s-au observat mai multe vase și fragmente cu resturi cinerare și s-a recuperat numai o urnă cu capac conținând fragmente de oase calcinate<sup>15</sup>, materiale databile în secolul al III-lea e.n. Registrul așezărilor din veacul al IV-lea e.n. este mult mai mare, cele mai cunoscute fiind stațiunile de la Crîngași, Fundenii Doamnei, Tei, Străulești etc.

Prima urnă a fost demontată, pământul a fost strecurat, dar în afara fragmentelor foarte mici de oase, în interior n-a fost găsit nici un obiect personal. Cea de a doua urnă, în care pământul a fost foarte tasat, a fost demontată prin desprinderea fragmentelor, obținindu-se mulajul interior al urnei, ce reflectă perfect dispoziția și cantitatea de oase în raport cu pământul pătruns în vasul așezat cu gura în sus. De fapt analiza făcută asupra inventarului necropolelor din secolul al IV-lea din Muntenia<sup>16</sup> scoate în relief faptul că în mormintele de incinerare, obiectele deși nu lipsesc, sînt în cantitate mult mai mică decît în cele de înhumare.

Din punctul de vedere al poziției necropolei în teren, mormintele de incinerare de la Mănești—Buftea se găsesc pe terasa înaltă,

departe de cursul râului la circa 150 m, pe un spațiu înșorit, în pantă ușoară spre sud, spre un loc unde se adunau ape pluviale.

Terenul este mult în afara așezării identificate pe terasa din imediata apropiere a Colectivei. Aceasta și explică lipsa unor materiale mai abundente în strat. O situație asemănătoare a fost remarcată și pe malul bălții Coadele, la Independența<sup>17</sup>, unde distanța față de așezare este de circa 1 km.

Cele două urne și fragmentele surprinse în umplutura mormintului medieval de înhumare, prin caracteristicile lor, se datează în secolul al IV-lea e.n.<sup>18</sup> Coroborînd aceste date cu cele stratigrafice și obiectele romanice din așezare, datarea necropolei de la Mănești—Buftea în prima jumătate a veacului al IV-lea se impune, aceasta reprezentînd o manifestare specifică a civilizației locale, într-un moment de reviriment al infuziilor romanice.

#### NOTE :

- <sup>1</sup> Radu Popa, SCIVA, 30, 1979, 4, p. 555—563.
- <sup>2</sup> Aristide Ștefănescu, SCIVA, 31, 1981, 1.
- <sup>3</sup> Al. Bărcăcilă, Materiale, 5, 1959, pl. 1 și p. 775—792.
- <sup>4</sup> Nicolae Constantinescu, Coconi, Un sat din Cimpia Română în epoca lui Mircea cel Bătrîn, București, 1972, fig. 5.
- <sup>5</sup> Dinu V. Rosetti, BMI, 41, 1972, 2, p. 31.
- <sup>6</sup> Numerotarea secțiunilor s-a făcut considerîndu-se S I — șanțul pentru irigații.
- <sup>7</sup> Citirea a fost făcută de Octavian Iliescu de la Cabinetul Numismatic al Academiei R. S. România.
- <sup>8</sup> Bucur Mitrea, Constantin Preda, Necropolele din secolul al IV-lea în Muntenia, București, 1966, p. 43—48.
- <sup>9</sup> Gh. Ștefan, Dacia, 7—8, 1938—1940, p. 217—221, fig. 1/2.
- <sup>10</sup> Bucur Mitrea, Constantin Preda, op. cit., p. 62.
- <sup>11</sup> Ibidem, p. 19—50.
- <sup>12</sup> Ibidem, p. 48—50.
- <sup>13</sup> Ibidem, p. 19—50.
- <sup>14</sup> Ibidem, p. 87.
- <sup>15</sup> În inventarul M.I.M.B., nr. 64046 — Secția Veche 4008 : Istoria orașului București, I, 1965, p. 49.
- <sup>16</sup> Bucur Mitrea, Constantin Preda, op. cit., p. 19—50.
- <sup>17</sup> Ibidem, p. 117 și urm.
- <sup>18</sup> Gh. Diaconu, Tirgșor: Necropola din secolele III—IV e.n., București, 1965, p. 61, pl. 98.

#### LES FOUILLES DE MĂNEȘTI — BUFTEA

L'article présente les résultats des recherches archéologiques entreprises à circa 150 m distance du lieu des précédentes fouilles, là où, en 1976, furent observées six tombes d'inhumation faisant partie d'un deuxième cimetière de XIV<sup>e</sup> siècle.

D'ailleurs les investigations de cette campagne avaient pour but d'établir s'il s'agit d'une nécropole organisée et, dans la mesure du possible, de contribuer à la clarification du problème de l'existence simultanée des cimetières II et III.

Les fouilles délimitant une section (SII) longue de 26 m et large de 1,5 m située à 8 m sud de la précédente section (SI) montrèrent sans aucune doute que nous sommes en présence d'une deuxième nécropole de XIV<sup>e</sup>—XV<sup>e</sup> siècles. L'inventaire funéraire découvert jusqu'aujourd'hui comprend 5 bagues, 3 monnaies, des boutons, etc. Il ne diffère en rien de celui de la nécropole II, comme d'ailleurs, il n'y a pas aucune autre différence entre les deux nécropoles. Les monnaies sont dans un très mauvais état de conservation, la seule dont on a pu déchiffrer l'inscription datant du règne de Mircea cel Bătrîn (1386—1418) et étant frappée entre 1396—1418.

Une constatation qui s'impose c'est qu'à Mănești—Buftea, la deuxième nécropole des XIV<sup>e</sup>—XV<sup>e</sup> siècles est éloignée de l'emplacement du village.

Les fouilles ont relevé, de même, l'existence d'une nécropole du IV<sup>e</sup> siècle n.è., dont on a étudié deux tombes d'incinération en urnes. On n'a pas trouvé d'inventaire, le seul indice permettant la datation étant la céramique.

#### EXPLICATION DES FIGURES

Fig. 1. Mănești—Buftea. Plan des fouilles archéologiques de 1979.

Fig. 2. Mănești—Buftea. Bagues provenant de l'inventaire funéraire de la III<sup>e</sup> nécropole (XIV<sup>e</sup>—XV<sup>e</sup> siècles).

Fig. 3. Mănești—Buftea. Les deux urnes funéraires récupérées dans la nécropole du IV<sup>e</sup> siècle.

Fig. 4. Mănești—Buftea. Fibules du III<sup>e</sup>—IV<sup>e</sup> siècles, découvertes dans l'habitation.